

Herzlich Willkommen

im Senioren-Stift am Obermain



Inhalt	
Vorwort der Einrichtungsleitung.....	3
Einleitung.....	4
Senioren-Stift im Überblick	5
Zimmer.....	6
Gemeinschaftsräume.....	7
Küche	8
Freizeit.....	8
Pflege	9
Rechtlicher Rahmen	10
Kosten.....	10
Qualität	11
Lage.....	11

Vorwort der Einrichtungsleitung

Sehr geehrte Damen und Herren,

wir freuen uns sehr, dass Sie sich für unser Haus „Senioren-Stift am Obermain“ in Bad Staffelstein interessieren.

Eines unserer gemeinsamen Ziele, das der Einrichtungsleitung sowie der Mitarbeiter des Hauses, besteht darin, soviel Lebensqualität und Selbstständigkeit für unserer Bewohner zu gestalten und zu erhalten, wie es uns und Ihnen möglich ist.

Ein anderes Ziel ist die Einhaltung ethischer Grundsätze, wie Achtung und Wertschätzung, Transparenz in unserem Tun und die Begleitung unserer Bewohner und deren Angehörige im Prozess des Einlebens im „neuen“ Zuhause.

Wir wollen unser Ziel erreichen, indem wir neue Erkenntnisse der Pflege, der Pflegewissenschaft und der Medizin in unsere tägliche Arbeit mit einfließen und unsere Bewohner daran teilhaben lassen. Dazu gehören die Schulung unserer Mitarbeiter, die Ausbildung von Pflegeexperten sowie eine ärztliche Betreuung durch die jeweiligen Hausärzte vor Ort.

Unser Haus ist kein geschlossener Ort. Gottesdienste finden regelmäßig statt sowie jeweils geplante Veranstaltungen, z.B. kultureller Art und natürlich das gemeinsame Feiern der Jahresfeste mit der gesamten Familie.

Wir möchten versuchen, unser Haus als Begegnungsstätte zu sehen – generationsübergreifend. Wir möchten eine Wohn- und Lebensgemeinschaft etablieren, die lebens- und liebenswert zugleich ist. Das können wir nur mit Ihnen gemeinsam.

Im weiteren Verlauf informieren wir Sie über alle Leistungen, die unser Haus bietet. Hierzu finden Sie im Folgenden Hinweise auf Dokumente und Unterlagen, die sie in den Bereich eines „betreuten“ Wohnens einführen und aufklären sollen. Natürlich stehen wir Ihnen für ein persönliches Gespräch zu Verfügung. Wir werden uns gerne die Zeit nehmen, die Sie benötigen, um Sie über unser Haus und unser Angebot zu informieren.

Im Namen des gesamten Teams



Ruth Vollrath
Einrichtungsleiterin

Einleitung

Im Mittelpunkt unserer Arbeit steht die Lebensqualität unserer Bewohner. Wir möchten die Selbstständigkeit aller Bewohnerinnen und Bewohner erhalten bzw. fördern. Dazu gehören auch Betreuung, Lebensbegleitung und die Pflege aller, die auf Unterstützung und Hilfe angewiesen sind.

Wir sind eine anerkannte und zugelassene Pflegeeinrichtung und somit Vertragspartner der Pflegekassen sowie der Sozialhilfeträger. Sollte Ihr Einkommen, Ihre Rente nicht ausreichen, um den von Ihnen zu bestreitenden Eigenanteil zu begleichen, können und werden wir Ihnen helfen, den fehlenden Betrag über den Sozialhilfeträger zu ergänzen. Darauf hat jeder Bundesbürger einen gesetzlichen Anspruch. Unsere Leistungen erstrecken sich auf die Lebensbegleitung, die Betreuung, die Pflege und die hauswirtschaftliche Versorgung. Die einzelnen Pflege- und Betreuungsleistungen stimmen wir individuell mit den pflegebedürftigen Menschen ab, damit sie seinem persönlichen Bedarf entsprechen. Wir bieten qualifizierte Leistungen nicht nur im Bereich der Körperpflege, sondern selbstverständlich auch bei der Betreuung von z.B. kognitiv beeinträchtigten Menschen oder an Demenz erkrankten Bewohnern an. Wir sind uns bewusst, dass mit dem Einzug in eine Pflegeeinrichtung ein liebgewordenes Zuhause aufgegeben wird, das Sicherheit und Vertrautheit ausstrahlte. Wir werden Sie dabei unterstützen, diese Sicherheit und auch die Vertrautheit in Ihrem neuen Zuhause wieder zu finden und Sie hier bei uns gut zu umsorgen.

Dazu gehören regelmäßige Betreuungsangebote, die sowohl den Alltag abwechslungsreich gestalten helfen, als auch die Kontakte zu anderen im Haus lebenden Bewohnern fördern sollen. Gerne nehmen wir Ihre Anregungen zur Gestaltung auf und werden unsere Angebote dahingehend auszurichten, Ihnen sowohl Vertrautes als auch Neues anzubieten.

In einigen wenigen Fällen geraten wir mit unseren Möglichkeiten und der personellen und technischen Ausstattung an Grenzen. Deshalb können wir **eine Aufnahme nicht anbieten** für:

- Menschen mit aktiver Hin- und Weglauftendenz
- Menschen im Wachkoma
- Menschen mit Beatmungspflicht
- Menschen mit massiver Eigen- und Fremdgefährdung
- Menschen mit einem Unterbringungsbeschluss oder anderer unterbringungsähnlicher Maßnahmen
- Menschen mit der Diagnose Chorea Huntington
- Menschen mit CMA-Erkrankung und Drogenproblemen

Im seltenen Falle einer so drastischen Veränderung des Gesundheitszustandes, so dass wir hierdurch eine fachgerechte Betreuung und Pflege nicht mehr gewährleisten können, müssen wir das Vertragsverhältnis lösen.

Für uns ist es von besonderer Bedeutung, dass wir mit Ihnen und Ihren Angehörigen offen und genau besprechen, welche Unterstützung Sie benötigen und wünschen. Je genauer wir dies wissen, desto besser können wir planen und Ihre Erwartungen erfüllen. Wir nehmen uns gerne die Zeit, um Ihnen ganz konkret erläutern zu können, ob und wie wir Ihre Wünsche erfüllen können, und je nach Belegung ist auch die Wahl des Wohnraums (Zimmer) möglich.

Senioren-Stift im Überblick

Das „Senioren-Stift am Obermain“ befindet sich in der Stadt Bad Staffelstein in Oberfranken. Unsere Einrichtung bietet 130 Bewohnern in 122 Einzelzimmern sowie vier Doppelzimmern Platz. Unser Haus bietet Leistungen der Kurzzeitpflege, wenn freie Plätze verfügbar sind. Grundsätzlich handelt es sich jedoch um eine Einrichtung der vollstationären Altenhilfe.

Wir möchten, dass Sie in unserem Haus, Ihre Versorgung genießen können. Direkt in der Nähe des Kurparks gelegen, bieten wir als vollstationäre Betreuungseinrichtung ein angenehmes Umfeld für unsere Bewohner. Unser Haus „Senioren-Stift am Obermain“ sieht eine Aufgabe darin, die Anforderungen an eine gute Pflege mit den Wohnbedürfnissen betagter Menschen zu verbinden.

Unsere Anlage liegt in der Nähe des Bahnhofs, gegenüber der Therme von Bad Staffelstein. Mit unserem (zukünftigen) Shuttle-Service können Sie das Zentrum von Bad Staffelstein in wenigen Minuten erreichen.

Unser Haus ist unterteilt in fünf Wohnbereiche.

Im Erdgeschoss befinden sich neben den Räumlichkeiten der Leitung und der Verwaltung, die Küche, das großzügige „Restaurant“, ein Friseursalon, sowie ein Mitarbeiter-Aufenthalt. Weiterhin befindet sich hier der Wohnbereich „**Vierzehnheiligen**“ mit 24 Plätzen. Dieser Wohnbereich im Erdgeschoss hat neben den Zimmern, in denen unsere Bewohner leben und sie ihren persönlichen Rückzugsraum haben, noch ein Wohnzimmer und ein Dienstzimmer.

Des Weiteren gibt es auf jeder der drei Etagen ein spezielles Bad mit Hubbadewanne und Personenliffter. Die dort vorgehaltene Technik ermöglicht es, trotz körperlicher Einschränkungen, auf Wunsch ein Wannenbad nehmen zu können.

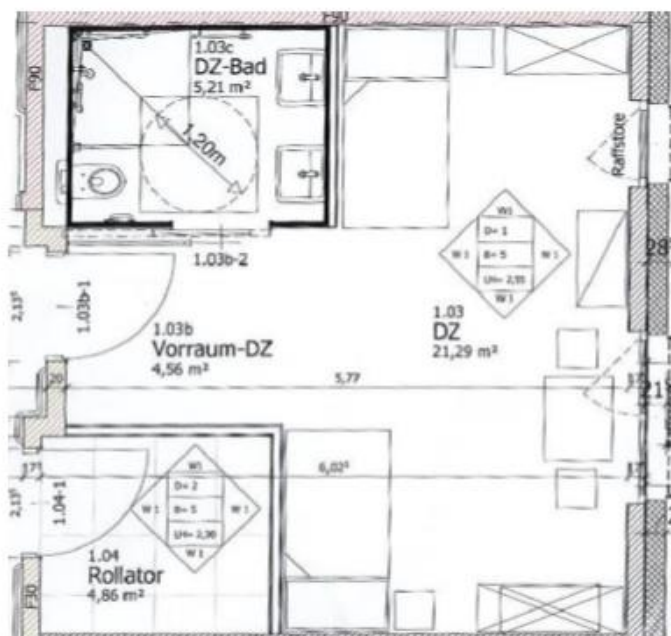
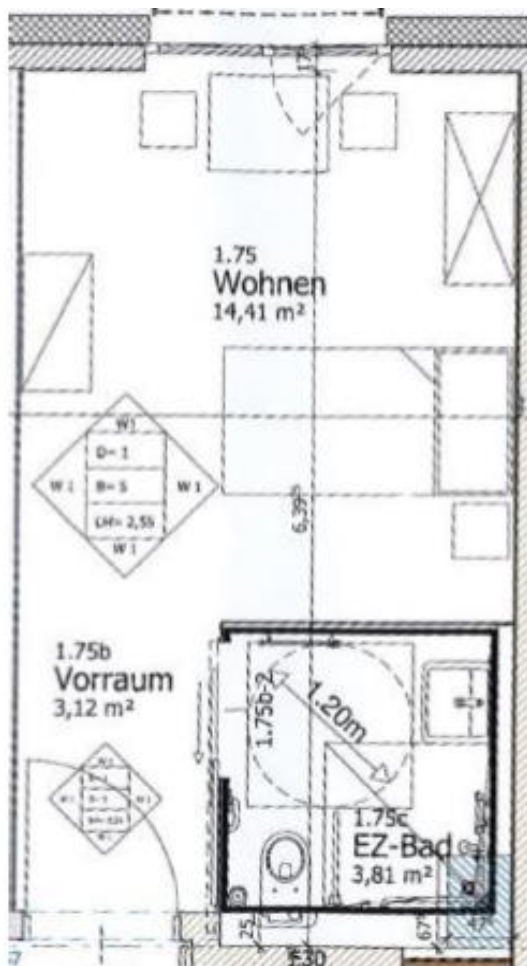
Im ersten Obergeschoß befinden sich die Wohnbereiche **Kloster Banz** eins und zwei mit 25 und 24 Plätzen. Das zweite Obergeschoß beherbergt die Wohnbereiche **Staffelberg** eins und zwei, ebenfalls mit 25 und 24 Plätzen. Neben den persönlichen Zimmern, befinden sich hier unter anderem mehrere Gemeinschaftsräume.

Zimmer

Unsere Zimmer haben folgende Größen:

- Einzelzimmer ca. 17,5 m²
- Rollstuhlzimmer ca. 21 m²

- Doppelzimmer mit ca. 26 m²



Alle Zimmer sind mit barrierefreien Bädern und ebenerdiger Dusche, Stützgriffen und Anti-Rutsch-Fliesen ausgestattet. In jedem Zimmer befindet sich natürlich auch ein integriertes Notruf-Sicherheitssystem. Zur Grundausstattung gehören weiterhin ein Pflegebett mit Nachtschrank, ein Kleiderschrank, ein Sideboard, eine Garderobe sowie die Gardinen. Zusätzlich werden zwei bis drei Stühle und ein Tisch zur Verfügung gestellt.

Sehr gern können auch eigene Möbel zur individuellen Gestaltung des Pflegeappartements mitgebracht werden. Wir sind uns bewusst, dass gerade kurz nach dem Einzug der umgebende Wohnraum die einzige Möglichkeit bietet, noch ein wenig „zu Hause“ zu spüren. Daher legen wir größten Wert darauf, dass persönliche Gegenstände, kleinere Möbelstücke sowie Bilder mitgebracht werden. Im Aufnahmegespräch mit Ihnen werden wir auf diese Möglichkeit hinweisen.

Jedes Zimmer hat eine Anschlussmöglichkeit für TV und Radio (exklusive-Leistung), sowie ein Telefon, was hausintern kostenlos nutzbar ist. Die Nutzung des Telefons für

Telefonate außerhalb der Einrichtung und des WLAN, ist eine kostenpflichtige Zusatzleistung. Auf Wunsch kann das Telefon nach Anmeldung, auch international freigeschaltet werden. Der Telefonanschluss erfolgt durch einen Anbieter des Vertrauens.

Über das Mitbringen eines Haustieres entscheidet die Leitung der Einrichtung im Einzelfall. Ein tierärztliches Zeugnis ist hierfür in jedem Fall erforderlich.

Mit der Wohnraumüberlassung verbundene Leistungen nach Art, Inhalt und Umfang:

- Nutzung des Persönlichen Wohnraumes
- Nutzung aller Gemeinschaftsräume des Hauses
- Teilnahme an Festen, Feiern und Angeboten, die im Rahmen der Angebote des Sozialen Dienstes organisiert werden
- Wäscheservice (einmalige Pauschale für Kennzeichnung) für Ihre persönliche Kleidung, sofern diese für die Großwäscherei geeignet sind. Alle Textilien, die einem speziellen Reinigungsverfahren zugeführt werden müssen, werden von unseren Bewohnern als Zusatzleistung bezahlt
- Bettwäsche wird Ihnen von uns zur Verfügung gestellt und ebenfalls über die Wäscherei gepflegt
- Hierüber hinausgehende Standard- als auch kostenpflichtige Zusatzleistungen entnehmen Sie bitte dem Einrichtungskonzept, das Ihnen zum Zeitpunkt des Erstgespräches vorgelegt wird und das Sie jederzeit einsehen können

Gemeinschaftsräume

Dem Bedürfnis eines jeden Menschen nach Privatsphäre wird natürlich auch in unserem Haus entsprochen. Die Bewohnerzimmer sind private Rückzugsorte, die von uns allen respektiert und deshalb auch geschützt werden. Natürlich werden wir versuchen, isolierenden Rückzugstendenzen mit unserem Angebot der Tagesgestaltung entgegenzuwirken. Jeder Wohnbereich bietet „Treffpunkte“ und Gemeinschaftsräume an, die alle Bewohner nutzen können. Wir werden Sie dabei unterstützen, Ihre „neuen“ Mitbewohner kennen zu lernen und zu treffen.

in großzügiges „Café / Restaurant“ im Erdgeschoss wird auch als „Begegnungsstätte“ genutzt und erleichtert Ihnen die soziale Einbindung in die Gemeinschaft. Dort können Sie auch Ihre Mahlzeiten einnehmen und andere Mitbewohner treffen.

Möglich ist dies auch im ersten Obergeschoss. Die Gemeinschaftsräume / Treffpunkte sind ebenfalls darauf ausgelegt, Mahlzeiten in angenehmer Atmosphäre einzunehmen.

Darüber hinaus finden Sie hier einen gemütlichen, als Wohnzimmer eingerichteten Aufenthaltsraum und einen Raum für ergotherapeutische Gruppenangebote.

Die Gemeinschaftsräume werden von unseren Bewohnern gemeinsam mit dem Sozialen Dienst jahreszeitlich und individuell gestaltet und stehen natürlich jederzeit zur Verfügung.

Küche

Unser Angebot an Speisen und Getränken berücksichtigt sowohl die regionale Küche als auch die besonderen Anforderungen der Ernährung im Alter. Mit den Mahlzeiten verbinden wir nicht nur die reine Nahrungsaufnahme, sondern auch immer den gemeinschaftlichen Kontakt und nicht zuletzt den Genuss. Deshalb nennen wir den „Essensraum“ ganz bewusst Restaurant. Die Mahlzeiten werden zu folgenden Zeiten in unserem Senioren-Stift am Obermain serviert.

Frühstück	Zwischen- mahlzeit	Mittag	Nachmittags- kaffee	Abendessen	Spätmahlzeit
7:30 Uhr - 9:30 Uhr	10:00 Uhr	12:00 Uhr - 13:30 Uhr	14:30 Uhr - 16:00 Uhr	17:00 Uhr - 19:00 Uhr	Ca. 21:00 Uhr

Denjenigen, die aufgrund ihrer Pflegebedürftigkeit oder einer Erkrankung nicht an den Mahlzeiten im „Restaurant“ teilnehmen können, servieren wir das Essen gerne auf dem Zimmer.

Im Restaurant organisieren wir für Sie auch sehr gerne Ihre Geburtstagsfeiern, andere Feierlichkeiten oder Familienereignisse. Die Nutzung der Räume in Zusammenhang mit Feierlichkeiten der bei uns lebenden Bewohner ist grundsätzlich kostenlos. Gern erstellen wir Ihnen ein preisgünstiges Angebot für die Ausgestaltung und die Cateringdienstleistung Ihrer persönlichen Feier (siehe Übersicht der Zusatzleistungen). Sprechen Sie unsere Küchenleitung an, die Sie sehr gerne beraten wird.

Freizeit

Morgens um 7 Uhr die Vögel im Garten zu begrüßen, ist für manche Bewohner ein Ritual, auf das sie nicht verzichten möchten. Andere genießen es, auszuschlafen und den Tag ruhig angehen zu lassen. Wieder andere Bewohner haben um diese Zeit schon drei Zeitungen gelesen. Worauf es uns ankommt ist Ihre Persönlichkeit, Ihre Gewohnheiten und das, was Sie von sich erzählen möchten: von Ihrem Leben, von den Themen, die Sie beschäftigen, von dem, was Ihnen wichtig ist.

Daran können wir anknüpfen, wenn wir mit Ihnen gemeinsam Ihre Freizeit gestalten und dabei ganz behutsam auf Ihr aktuelles Befinden eingehen. Alle Angebote sind freiwillig.

Wenn Sie sich auf die Terrasse oder in den Garten zurückziehen, um die Sonne für sich zu genießen, dann wird Sie niemand stören. Ihre Privatheit ist uns wichtig und sie wird von allen respektiert. Doch haben wir stets ein offenes Ohr für Ihre Wünsche, Anregungen und Interessen. Je mehr Sie durch eigene Ideen mitgestalten, umso persönlicher und anregender werden gemeinsame Stunden.

Sport und Musik sind wichtige Angebote in unserem Haus. Mehrmals in der Woche stehen Singen, Gymnastik, Sitztanz, Bewegungsspiele und bei gutem Wetter der gemeinsame Spaziergang im angrenzenden Kurpark auf dem Programm. Sinnesspiele, Gedächtnistrainings, die Lese- und Erzählstunden sowie Kurse in der Küche und das kreative Gestalten runden unser Angebot ab. Manchmal sind es die einfachsten Tätigkeiten, die an die eigene Jugend und Kindheit denken lassen und fröhliche oder auch nachdenkliche Erinnerungen wachrufen. Regelmäßig bieten wir für unsere Bewohner Ausflüge in die Umgebung an. Dafür steht ein eigener Bus zur Verfügung.

Schön sind ebenfalls die jahreszeitlichen Feste, wie Fasching, das traditionelle Angrillen im Frühling, Muttertag, Ostern und Weihnachten. Die Vorbereitungen auf diese Feste machen uns allen große Freude. Sie als Bewohner, Ihre Freunde und Angehörigen sind natürlich immer herzlich eingeladen.

Pflege

Pflege gehört zu unseren Kernkompetenzen. Damit wir weiterhin gut bleiben, werden unsere Mitarbeiter regelmäßig geschult und weitergebildet.

Wir wollen unser Ziel erreichen, indem wir neue Erkenntnisse der Pflege, der Pflegewissenschaft und der Medizin in unsere tägliche Arbeit mit einfließen und unsere Bewohner daran teilhaben lassen. Dazu gehört auch die praktische Ausbildung von Pflegeexperten, die bei uns im Haus als Auszubildende arbeiten und in die Pflege eingeführt werden.

Bei uns finden Sie einen behutsamen, vertrauten und persönlichen Rahmen mit einem eigenen Mitarbeiterteam für jeden Wohnbereich. So können Sie sich auch als neuer Bewohner schnell einleben und falls Sie körperlich eingeschränkt sind, vielleicht schon bald ein Stück Ihrer Selbstständigkeit zurückerobern. Jeder kleine Schritt ist ein Erfolgserlebnis.

Unsere examinierten Pflegefachkräfte stehen in regelmäßigem Kontakt mit Ihrem Hausarzt und Ihren Angehörigen und können auf Wunsch Fragen zu Krankheitsbildern oder zur Pflege beantworten.

In der Nacht ist immer eine examinierte Pflegekraft im Haus, die nach Ihnen schaut und im Notfall zur Stelle ist. An Ihrem Bett und im Badezimmer haben Sie außerdem die Notruftaste und wissen, dass auf Ihren Knopfdruck hin sofort und jederzeit kompetente Hilfe bei Ihnen ist.

Bei körperlichen Beschwerden, Schmerzen, aber auch Ängsten sind wir für Sie da. Wir hören Ihnen einfach in Ruhe zu.

Ins Haus kommen der Friseur und die Fußpflege, die Sie übrigens auch gern auf Ihr Zimmer bestellen können.

Rechtlicher Rahmen

Wir sind eine anerkannte und zugelassene Pflegeeinrichtung und Vertragspartner der Pflegekassen.

Im Senioren-Stift am Obermain finden alters- und/oder krankheitsbedingt pflegebedürftige Menschen der Pflegegrade 2 bis 5 gemäß SGB XI ein neues Zuhause.

Das Leistungsspektrum unseres Hauses umfasst das Angebot der allgemeinen Pflegeleistungen, Leistungen der sozialen Betreuung und der medizinischen Behandlungspflege, auch speziell für Menschen mit Demenz. Zu der Grund- und Behandlungspflege, zu Unterkunft und Verpflegung bieten wir unseren Bewohnern ein tägliches Betreuungsangebot sowie den Service in unserem Restaurant und die hauswirtschaftliche Versorgung inklusive Wäschereinigung. Die einzelnen Pflege- und Betreuungsleistungen stimmen wir jeweils mit dem Bewohner, bzw. seinen Angehörigen ab, damit sie seinem individuellen Bedarf entsprechen. Ändert sich sein konkreter Pflege- oder Betreuungsbedarf, passen wir unsere Leistungen – in Absprache mit ihm – an den veränderten Bedarf an. Allerdings gibt es Fälle, für die wir als Pflegeeinrichtung nicht ausgestattet sind und somit gemäß § 8 Abs. 4 WBVG unsere Leistung auch nicht an den veränderten Bedarf unserer Bewohner anpassen können. Personell, baulich und apparativ sind wir als Einrichtung nicht für eine intensivmedizinische Versorgung ausgestattet und nicht in der Lage, Wachkomapatienten, beatmungspflichtige Patienten oder Patienten, die krankheitsbedingt ununterbrochen beaufsichtigt werden müssen, zu versorgen. Ebenso wenig ist unser Personal für die Versorgung von Patienten ausgebildet, die krankheitsbedingt eine starke Tendenz zur Fremd- oder Selbstgefährdung aufweisen. Darunter fallen etwa suchtmittelabhängige Personen oder Patienten mit Morbus Korsakow. Wir betreiben keine geschlossene Abteilung und können somit keine unterbringungsähnlichen Maßnahmen etwa für Bewohner mit einer starken Lauff tendenzen anbieten.

Sollte sich der Gesundheitszustand eines unserer Bewohner nun in der Weise verschlechtern, dass wir seine Versorgung aus den o. g. Gründen nicht mehr gewährleisten können und somit den Vertrag beenden müssen, bieten wir ihm bzw. seinen Angehörigen bei der Suche nach einer geeigneten Unterkunft und Betreuung unsere tatkräftige Unterstützung.

Kosten

Das auf Sie zukommende Entgelt richtet sich zu allererst nach dem jeweiligen Pflegegrad. Jedoch ist durch das Pflegestärkungsgesetz II, das seit dem 01.01.2017 rechtsgültig ist, eine für Sie äußerst angenehme Veränderung und somit Transparenz eingetreten. Egal in welchem Pflegegrad sich unsere Bewohner befinden, ist der Eigenanteil, also der auf Sie persönlich entfallenden Anteil an den zu tragenden

Kosten, in den Pflegegraden 2–5 immer gleich. Darüber hinaus können für Sie kostenpflichtige, freiwillige Zusatzleistungen individuell zusammengestellt werden. Die detaillierten Kosten entnehmen Sie bitte der beigefügten Preisübersicht.

Qualität

Ergebnisse von Qualitätsprüfungen nach dem Elften Buch Sozialgesetzbuch (Soziale Pflegeversicherung, SGB XI) oder nach den Vorschriften der Bundesländer, soweit diese eine Veröffentlichung ihrer Prüfberichte (z. B. Wohnaufsichtsbehörde) vorsehen.

Die Qualität unseres Hauses wird jährlich von mehreren öffentlichen Institutionen überprüft. Hinweise zur Verbesserung unserer Dienstleistung werden laufend überprüft und umgesetzt. Wir stehen mit den uns begleitenden Behörden in einem sehr engen und kooperativen Kontakt. Die Umsetzung von gegebenen Hinweisen, von Kritik und Anregungen sehen wir als Chance, unsere Dienstleistung kontinuierlich zu verbessern.

Lage

Senioren-Stift am Obermain

Am Kurpark 6, 96231 Bad Staffelstein

Telefon: +49 (9573) 2099-100 Telefax: +49 (9573) 2099-111

E-Mail: kontakt@stift-obermain.de

